

As disciplinas semestrais funcionam num regime de 6 horas semanais.

As disciplinas anuais funcionam de forma tutorial. Nestas disciplinas os alunos terão um orientador que guiará o trabalho do aluno. Os temas a desenvolver nas disciplinas de Projecto em Matemática para o Ensino e na Dissertação serão escolhidos pelo aluno dentro de um elenco disponível. Os temas são muito variados: podem tanto ser de análise, como de geometria, álgebra, probabilidades e estatística, jogos matemáticos, história da matemática.

Coordenadores do Mestrado:

M. Carlota Rebelo Gonçalves  
mcgoncalves@fc.ul.pt

Owen J Brison  
ojbrison@fc.ul.pt

Candidaturas online em:

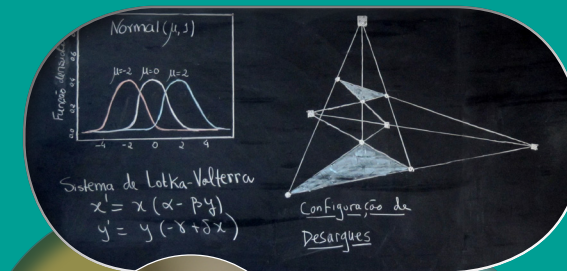
<http://www.fc.ul.pt/pt/pagina/5461/candidaturas>

Prazos de candidatura:

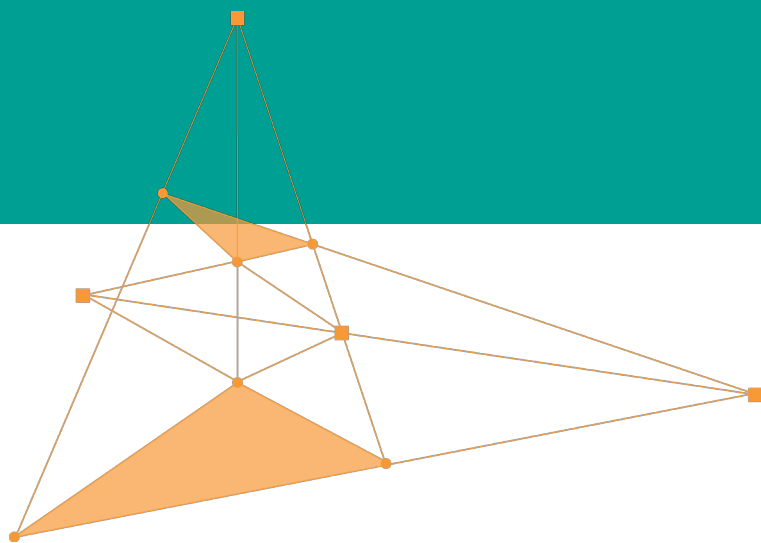
2 de junho a 16 de julho de 2014 (1ª fase)

Mais informações em:

<http://www.fc.ul.pt/pt/cursos/mestrado/matematica-para-professores>



## MESTRADO EM MATEMÁTICA PARA PROFESSORES



Departamento de Matemática da FCUL  
Campo Grande, Edifício C6, Piso 2  
1749-016 Lisboa  
Tel: 21 750 00 42 Fax: 21 750 00 72

Todas as informações em:

<http://www.fc.ul.pt/pt/dm>

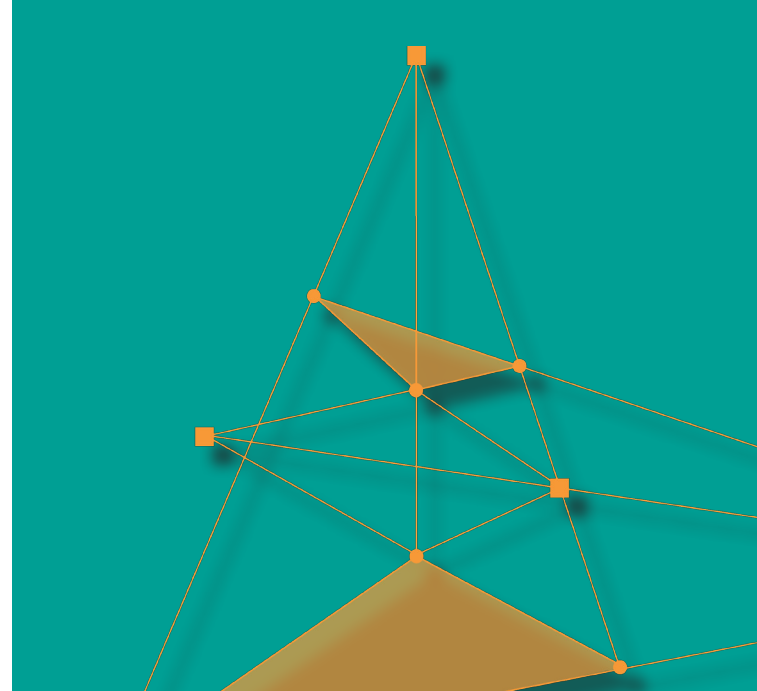
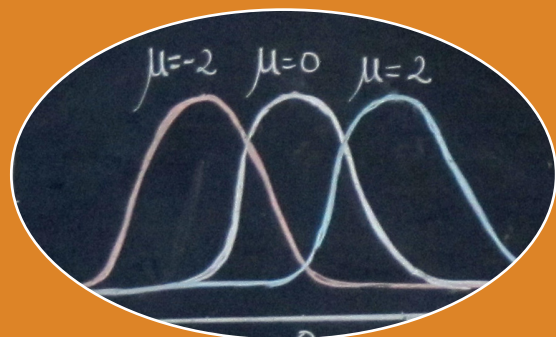
Departamento de Matemática  
da Faculdade de Ciências  
da Universidade de Lisboa



O **Mestrado em Matemática para Professores (MMP)** visa a formação científica complementar dos professores de Matemática dos ensinos básico e secundário. As disciplinas que o compõem estão desenhadas de forma a fornecer uma formação sólida em áreas da Matemática fundamentais para o ensino desta disciplina.

Os programas das disciplinas fazem uso dos conhecimentos adquiridos ao longo da formação inicial e complementam-nos reforçando a interdisciplinaridade e a ligação entre diferentes áreas da própria Matemática.

Ao terminar este programa de Mestrado, o aluno terá adquirido novos conhecimentos em diferentes temas da Matemática, desenvolvido a sua capacidade de compreensão e resolução de problemas em contextos alargados e interdisciplinares, aumentado substancialmente a sua capacidade de comunicar conhecimentos e raciocínios de forma clara e rigorosa, quer a especialistas, quer a audiências alargadas.



A elevada qualidade deste Mestrado a nível internacional está garantida pelo corpo docente do Departamento de Matemática (DM), que inclui especialistas em diversas áreas da Matemática. O DM tem uma longa tradição na formação de professores de matemática.

#### O Mestrado em Matemática para Professores está:

- acreditado pelo Conselho Científico-Pedagógico de Formação Contínua. Os destinatários são os professores do Grupo 500 e o número de créditos correspondente é 16. Registo nº CCPFC/ACC-75001/13
- reconhecido pelo ministério da Educação de acordo com o disposto na portaria nº 344/2008 para o grupo de recrutamento 500 do 3º ciclo do ensino básico e para o ensino secundário

O programa deste Mestrado decorre ao longo de 4 semestres e funciona em regime pós-laboral. Indicativamente as aulas decorrem depois das 17 horas (eventualmente ao sábado de manhã) em três dias por semana no primeiro semestre e em dois nos dois semestres seguintes. No quarto semestre os alunos trabalham apenas na elaboração da dissertação. A organização do curso será em regime de *b-learning*<sup>(\*)</sup>. Desta forma os alunos não terão de se deslocar à faculdade mais de duas vezes por semana.

(\*) Ver na página web mais informação.

#### PLANO DE ESTUDOS

Projecto em Matemática para o Ensino  
(1º ano anual)

Probabilidades e Estatística (1º ano/1º semestre)

Teoria e História dos Números (1º ano/1º semestre)

Matemática para as Ciências da Natureza  
(1º ano/2º semestre)

Elementos de Geometria (2º ano/1º semestre)

Dissertação (2º ano/ anual)